

Toegankelijkheid tot de stembureaus voor personen met een handicap

Rechten en communicatie op de dag van de stemming

De voorbije jaren zijn er door de gemeenten al diverse initiatieven genomen om openbare gebouwen toegankelijk te maken voor personen met een handicap.

Ook voor de verkiezingen van 26 mei 2019 is het opnieuw belangrijk om de stemlokalen toegankelijk te maken en een goede dienstverlening te voorzien voor personen met een handicap.

Bij de keuze en inrichting van een stembureau moet rekening worden gehouden met de bereikbaarheid tot het stemlokaal, de toegang tot het stemlokaal en de beweeglijkheid binnen een stemlokaal.

Daarenboven is het belangrijk voor de leden van een stembureau om de rechten te kennen van personen met een handicap.

Deze brochure bevat richtlijnen en aanbevelingen voor de gemeenten.

Inhoud:

- Bereikbaarheid van het stemlokaal
- Toegang tot het stembureau
- In het stembureau
- Tijdens de stemming
- Enkele bijkomende aanwijzingen voor omgang met personen met een handicap
- Contactgegevens

Bereikbaarheid van het stembureau

Dicht bij de ingang van het stembureau moeten 1-3 parkeerplaatsen worden voorbehouden voor personen met een handicap. Deze parkeerplaats moet aan volgende voorschriften voldoen:

- Aangeduid zijn met het officiële bord E9a + aanvulling (logo van rolstoel);
- Groot genoeg zijn (3,30 m breed voor parkeerstroken ; 6 m lang) ;
- Afgetekend worden op de grond ;
- Aangelegd worden op een platte en niet-losse ondergrond (geen grind, geen oude betegeling...);
- Aangelegd worden op een niet-gladde vloerbedekking;

Deze parkeerplaatsen moeten gecontroleerd worden op oneigenlijk gebruik.

De parkeerplaats moet op dezelfde hoogte liggen als de stoep, zodat personen met een mobiliteitsprobleem geen niveauverschillen moeten overbruggen.

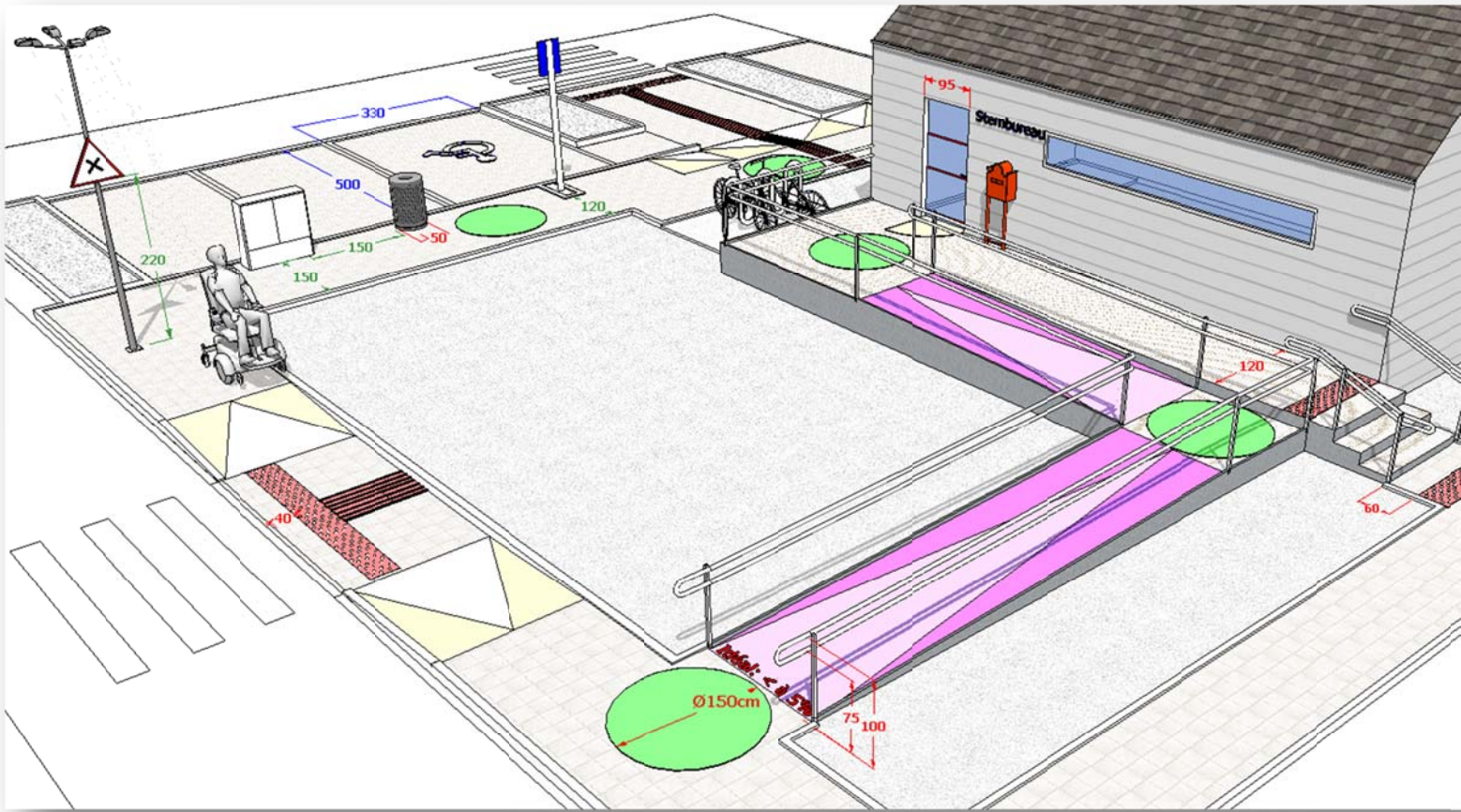
De weg tussen de parkeerplaats en het stembureau moet gemakkelijk af te leggen zijn. Het wegooppervlak moet stabiel zijn, zonder hindernissen (voor wielen). Indien er toch obstakels zijn, zoals uitsteeksels of onregelmatigheden, moeten deze worden aangeduid met gekleurde stroken om elk risico op stoten of botsen te vermijden.

De weg moet een circulatiezone van minsten 150 cm voorzien.

Er mag zich geen trap bevinden op de weg. Indien er een aanwezig is, moet een hellende vlak aanwezig zijn :

- met een niet glad oppervlakte van 120m breed
- dat beveiligd is met opstaande randen;
- met een dubbele doorlopende handleuning langs iedere kant;
- met een kantsteen van minstens 0,05m hoog langs de vrije zijanten:
- met een correct hellingspercentage - In principe mag de helling nooit meer dan 5% zijn. Een hoger percentage kan enkel toegestaan worden als het onmogelijk is om het anders te doen, door een gebrek aan afstand.

De trap moet bovendien veilig zijn: de traptreden moeten slipvrij zijn en eveneens voorzien zijn van een doorlopende dubbele handleuning langs iedere kant.



Toegang tot het stembureau

Eens aan het stembureau, moet het lokaal toegankelijk zijn.

De toegangsdeur mag niet te smal zijn.

De deur moet een vrije doorgang mogelijk maken van 85 cm breed.

Er mag geen drempel vooraf zijn en er moet een draairuimte voorzien zijn van 1,50m (voor en achter) buiten het bereik van de opengaande beweging van de deuren.

De toegangsdeur mag niet te zwaar zijn. Niet iedereen kan een zware deur of deuren met een hoge weerstand openen. Zorg dat dergelijke deuren openstaan op de verkiezingsdag.

De gangen binnen het gebouw moeten worden vrijgemaakt van hindernissen, met een makkelijke doorgang van iedereen. De gangen moeten minimaal 120 m breed zijn.

Er moet een manoeuvreerruimte worden voorzien van 150cm.

Net zoals bij de toegang tot het gebouw mogen geen trapjes of hoogteverschillen aanwezig zijn in de gangen¹.

Voorzie voldoende stoelen in de wachtruimte en in de buurt van het stemlokaal voor mensen die gemakkelijk vermoeid zijn of niet lang kunnen recht staan.

De signalisatie moet leesbaar en zichtbaar zijn voor slechtziende personen. Daarom moet deze aan volgende voorwaarden voldoen:

- Het lettertype moet eenvoudig en niet vloeiend zijn (de letters kleven niet aan elkaar):
- De grootte van het lettertype (het voorkeurlettertype is Verdana of Arial) moet aangepast zijn aan de leescontext²
- Er is voldoende afstand tussen de woorden ;
- Er moet rekening gehouden worden met bepaalde contrasten bij de gebruikte kleuren. Het wordt aangeraden om hier meer over te lezen in de hierbij gevoegde aanbevelingen;
- De ondergrond is mat en reflecteert het licht niet;

¹Zie voorschriften in het deel over de bereikbaarheid.

² Minder dan 1m: Minimum lettergrootte van 8mm tot 1 cm. De tekst wordt ontcijferd vanuit een goed geplaatste zone ; de persoon bevindt zich zeer dicht bij de tekst.

± 1m: Minimum lettergrootte van 2 cm. De informatie moet gelezen worden op een groter oppervlak dat men van verder bekijkt. De persoon bevindt zich op een afstand van ongeveer een meter.

± 3m: Minimum lettergrootte van 4 cm. Deze afstand komt bijvoorbeeld overeen met de richtingen binnen een gebouw.

± 15m: Minimum lettergrootte van 7,5 cm. De informatie is bedoeld om de persoon te waarschuwen of om zijn aandacht te trekken van op grote afstand (sportcomplexen, bewegwijzering buiten, ...).

- De signalisatie moet eenvoudig, coherent, doorlopend en op strategische plaatsen aangebracht zijn. Deze aanduidingen zijn ook essentieel voor mensen met een auditieve beperking doordat zij moeilijker kunnen communiceren. Als het voor uw diensten niet mogelijk is om een eenvoudige en coherente signalisatie aan te brengen, gebruik dan eerder pictogrammen dan tekst, aangezien deze gemakkelijker te begrijpen zijn.

In het stembureau

In elk gebouw waar één of meer stembureaus zijn geïnstalleerd, moet er per 5 stembureaus ten minste één speciaal stemhokje worden voorzien dat speciaal is ingericht voor kiezers met een handicap (in het bijzonder rolstoelgebruikers). Dit besluit geeft gedetailleerd de technische specificaties weer waaraan de stemhokjes moeten voldoen³.

Eens in het stembureau moet de omloop rondom het bureau en de ingang van het bureau toegankelijk zijn.

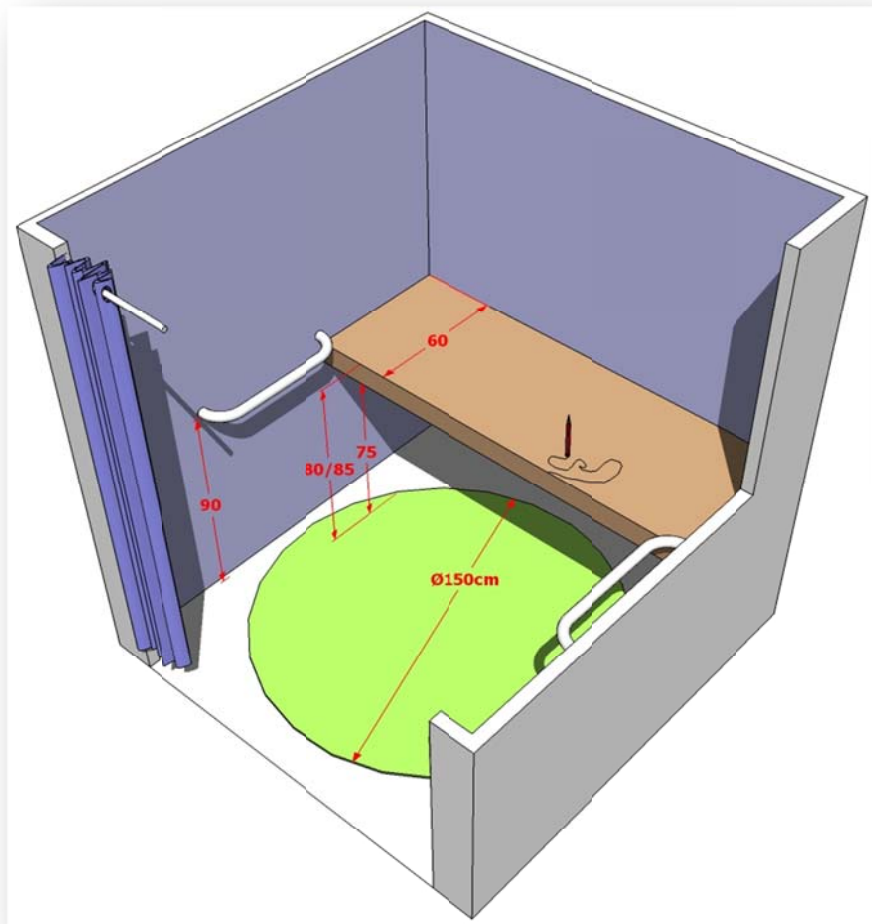
De stembussen en het stemmateriaal moeten zo geplaatst worden dat ze de doorgang en het gebruik van de inrichtingen niet bemoeilijken voor mensen met een motorische beperking.

Voor het stemhokje moet een manoeuvreerruimte worden voorzien van 150cm

Binnen het aangepaste stemhokje moet met volgende elementen rekening worden gehouden:

- Er moet een vrije draaizone zijn met een diameter van 150cm;
- Er moeten horizontale steungrepen op de zijwanden worden voorzien (op 90cm hoogte);
- Hoogte van de bovenzijde van de schap moet 80 à 85cm zijn, de hoogte van de onderzijde moet 75 cm bedragen. Het schap zelf moet 60cm diep zijn;
- Er moet eveneens voldoende aangepaste verlichting zijn.
- Het kettinkje van het stempotlood met rode punt moet lang genoeg zijn om gemakkelijk met het potlood te kunnen werken, ook voor personen die klein zijn van gestalte of die zich in een rolstoel verplaatsen.

³ Ministerieel besluit van 06 mei 1980, tot wijziging van het ministerieel besluit van 10 augustus 1984 betreffende de kiestoestellen voor kiezers met een handicap



Tijdens de stemming

Art 143 van het kieswetboek bepaalt dat een kiezer die wegens een handicap niet in staat is om zich alleen naar het stemhokje te begeven of om zelf zijn/haar stem uit te brengen, kan zich met de toestemming van de voorzitter door iemand laten begeleiden of bijstaan.

De voorzitter mag geen enkele druk uitoefenen bij de keuze van deze persoon.

Er kan één persoon van de leden van het stembureau worden aangeduid voor de begeleiding van kiezers met een handicap.

De kiezer die gebruik wenst te maken van een aangepast stemhokje richt zijn verzoek tot de voorzitter van het bureau:

- In een stembureau met traditionele stemming: de voorzitter overhandigt hem de nodige stembiljetten en wijst een bijzitter of een getuige aan om hem tot aan het gepaste stemhokje te begeleiden, indien dat stemhokje zich niet in hetzelfde stembureau bevindt. Nadat betrokkene er zijn stem heeft uitgebracht, steekt de kiezer de dichtgevouwen stembiljetten in de stembussen van zijn stembureau en ontvangt hij zijn identiteitskaart en zijn naar behoren afgestempelde oproepingsbrief terug.
- In een stembureau met elektronische stemming: de voorzitter van het stembureau waarin de kiezer ingeschreven is, schrapt de kiezer van de kiezerslijst en vermeldt naast zijn naam het bureau waarin hij stemt. Een aangewezen bijzitter of getuige begeleidt de kiezer naar het stembureau met aangepast stemhokje, indien dat stemhokje zich niet in hetzelfde stembureau bevindt. De voorzitter van stembureau met het aangepast stemhokje voegt de naam van de kiezer toe op de aanstippingslijsten en op het formulier van de toegewezen kiezers. Hij geeft hem een stemkaart en laat hem in zijn bureau stemmen.

Blindengeleide- en assistentiehonden mogen mee in het gebouw, het stemlokaal en het stemhokje

Tip: Geef blinden en slechtziende personen altijd hun identiteitskaart en stembrief rechtstreeks in de hand.

Enkele bijkomende aanwijzingen voor de omgang met personen met een handicap

Wijs de weg aan mensen met visuele beperkingen. Waarschuw blinden en slechtziende personen altijd als je weggaat en ook als je terugkomt.

Spreek hen rechtstreeks aan, ook als er een begeleider bij is. Doe niet betuttelend en gebruik geen verkleinwoorden.

Wees niet beledigd als iemand met een beperking geen hulp wil.

Wij danken u voor het effectief gevolg dat u geeft aan deze richtlijnen.

Ter informatie vindt u hieronder contactgegevens van enkele verenigingen die personen met een handicap vertegenwoordigen:

Federaal:

UNIA - Interfederaal Gelijkekansencentrum - www.unia.be

Nationale Hoge Raad Personen met een Handicap – www.ph.belgium.be

Vlaanderen:

Inter – www.inter.vlaanderen

Wallonië en Brussel :

CCPH - Conseil Consultatif Francophone des Personnes Handicapées

<https://www.bruxelles.be/conseil-consultatif-de-la-personne-handicapee-ccph>